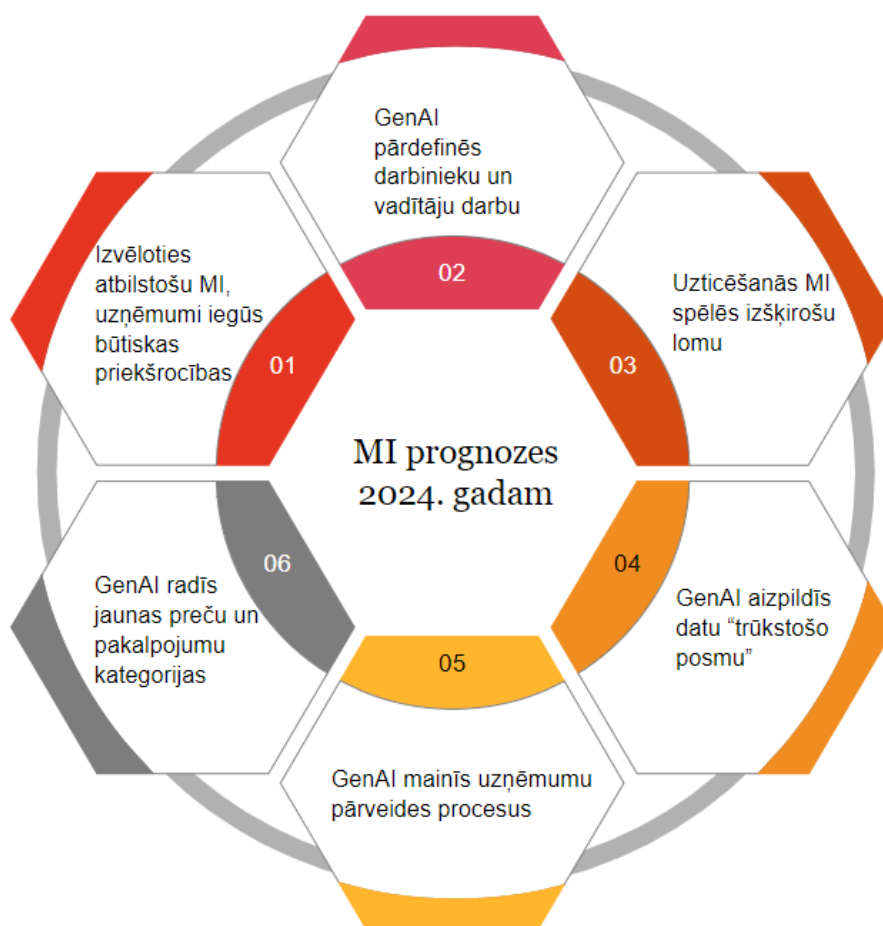


# Prognozes mākslīgā intelekta izmantošanai uzņēmējdarbībā 1/4/24

Iepriekš rakstījām par šī brīža populārāko mākslīgā intelekta (MI) rīku ChatGPT gan no funkcionalitātes viedokļa, gan personas datu aizsardzības aspekta. Šajā rakstā apkopotas ģeneratīvā mākslīgā intelekta (GenAI) tendences un prognozes attiecībā uz MI ietekmi uz uzņēmējdarbību.

Šogad MI loma uzņēmējdarbībā kļūst arvien izšķirošāka, sekmējot datu analīzi un klientu apkalpošanas inovācijas. Uzņēmumi izmanto MI, lai labāk saprastu klientu vajadzības un prognozētu tirgus tendences, nodrošinot personalizētākus un efektīvākus pakalpojumus. MI arī veicina drošības pasākumus un krāpšanas novēršanu, radot jaunus izaicinājumus un iespējas biznesa attīstībai. 2024. gads solās būt izšķirīgs MI integrācijā dažādos biznesa aspektos, liekot uzņēmumiem pielāgoties un inovēt.

Balstoties uz savu nozīmīgo lomu MI attīstībā un septiņos gados uzkrāto pieredzi, PwC ir izstrādājis sešas MI prognozes uzņēmējdarbībā 2024. gadam:



Ko šīs prognozes nozīmēs uzņēmumiem?

## Izvēloties atbilstošu MI, uzņēmumi iegūs būtiskas priekšrocības

MI priekšrocība ir iespējas to pielāgot un mērogot, taču ne katrs prot tās efektīvi izmantot. PwC 2023. gada jauno tehnoloģiju aptaujā secināts, ka 54% aptaujāto uzņēmumu dažās uzņēmējdarbības jomās ir ieviesuši GenAI, taču ļoti maza daļa prot šo tehnoloģiju izmantot pareizi. Galvenais kļūšanas akmens ir pielietojuma scenāriji (*use cases*), proti, tiek izolēti atsevišķi biznesa gadījumi un situācijas, kurās pielieto

MI. Tā vietā ieteicams pievērsties modeļiem (*patterns*), kurus iespējams mērot, piemēram, datu atziņu (*insights*) veidošana no neapstrādātiem datiem, ko MI veic efektīvi.

## GenAI pārdefinēs darbinieku un vadītāju darbu

Darbiniekiem ir vajadzīgas iemaņas, lai pielietotu MI atbildīgi, taču vēl lielāks izaicinājums ir biznesa līderiem un vadītājiem, kam jāpārrauga komandas, kas pielieto MI savā ikdienas darbā. Uzņēmumu vadītājiem jāsaprot viena būtiska MI rīku iezīme – tie nespēj saprast kontekstu, tāpēc rodas nepieciešamība iesaistīt cilvēku. Saprotot šo atziņu un kombinējot to ar organizatoriskām iemaņām, vadītāji spēs veicināt sekmīgu MI izmantošanu savos uzņēmumos.

## Uzticēšanās MI spēlēs izšķirošu lomu

MI jau palīdz veidot finanšu pārskatus, automatizēt programmatūras izstrādes daļas, analizēt patentus un veikt citus uzdevumus, kas prasa augstu atbildības līmeni. Ir skaidrs, ka MI veiktie darbi ietver riskus, tāpēc ir pieņemts MI regulējums un uzņēmumi joprojām aktīvi izstrādā politikas un vadlīnijas, lai MI tehnoloģija spētu attīstīties drošā veidā. Sagaidāms, ka MI rīku uzticamību un ētisku izmantošanu stiprinās arī MI metodiku izstrāde.

## GenAI aizpildīs datu “trūkstošo posmu”

MI spēj palielināt datu vērtību un uzlabot izmaksu/ieguvumu rādītāju, taču šajā nolūkā datus ir nepieciešams digitalizēt, pārvietot uz mākoņpakalpojumiem un dot tiem piekļuvi, kā arī nodrošināt datu atbilstību. PwC veiktajā aptaujā 44% biznesa līderu apgalvo, ka 2024. gadā plāno ieviest datu modernizācijas pasākumus, lai gūtu lielākas priekšrocības no MI.

## GenAI izmainīs uzņēmumu pārveides procesus

MI paver iespējas risināt sarežģītus biznesa procesus finanšu, IT, juridiskajos un nodokļu aspektos. Prognozes pauž, ka tradicionālā uzņēmumu lietojumprogrammu atjaunināšana vairs nebūs tik efektīva, turpretī MI moduļu migrācija uz mākoņpakalpojumiem spēs paātrināt uzņēmumu pārveides procesu un padarīs to pieejamāku.

## GenAI radīs jaunas preču un pakalpojumu kategorijas

Šobrīd uzņēmumi jaunu preču un pakalpojumu izstrādei kā palīgrikus izmanto bezkoda (*no-code*) risinājumus, piemēram, iepriekš aprakstītos *Power Automate* un *Alteryx*. Tendences rāda, ka šie risinājumi no papildinājumprogrammām (*add-ons*) pārtaps par uzņēmumu lietojumprogrammu pamatelementiem un ka MI apvienojumā ar citām tehnoloģijām (tostarp mašīnmācīšanos) spēs radīt jaunas preces un pakalpojumus.

## Secinājumi

MI integrācija 2024. gadā būs būtisks faktors, lai veicinātu uzņēmumu attīstību un inovācijas. PwC prognozes norāda uz MI kā efektīvu līdzekli, lai pielāgotos mainīgajām tirgus prasībām un izveidotu jaunas

iespējas biznesa stratēģijā. Tomēr tas liek uzņēmumiem veikt būtiskas pārmaiņas, attīstot darbinieku un vadības prasmes MI jomā. Kļūstot par izšķirošu elementu uzņēmumu preču un pakalpojumu attīstībā, MI veicinās inovācijas un efektivitāti.

Vai jau esat sākuši ieviest MI rīkus savā uzņēmumā?